



DONAU  
YACHTEN

# DONAU YACHTEN

---

HANDBUCH



# Schiff Ahoi und Herzlich Willkommen!

Mit dem Donauhandbuch möchten wir die Sportbootschiffahrt in Deutschland und Österreich fördern. Gemeinsam mit Freunden entstand eine Dokumentation von Kelheim bis Wien - finanziert mit Werbeeinschaltungen von Sportboothäfen, Firmen und Sponsoren sowie mit Spenden.

**Wir wünschen Euch viel Spaß beim Befahren der Donau und natürlich immer eine „Handbreit Wasser“ unter dem Kiel!**

**Thomas Schauer  
von DONAU YACHTEN**

Gefahren wurde mit JULIO, einer Quicksilver Active 905 Weekend mit 350 PS Außenbordmotor, 9 m Länge und 3 m Breite. Die Strecke wurde dabei einmal flussaufwärts und einmal flussabwärts befahren. Die angeführten Sportboothäfen wurden alle mit der Yacht JULIO befahren.



# TANK MÖGLICH KEITEN



Kilometer	Name	Kontaktdaten / Beschreibung	
2410,0 km RU	<b>Marina Saal</b>	+49 9441/688660	Wassertankstelle
2403,5 km LU	<b>Yachthafen Kapfelberg</b>	+49 9405/5169	Diesel: vor Ort Benzin: Kanister
2327,9 km LU	<b>MSC Straubing</b>	Kanistertankstelle durch MSC Freunde	
2284,0 km LU	<b>Deggendorf Schutzhafen</b>	Straßentankstelle (ca. 290 m)	
2187,0 km RU	<b>Yachthafen Schlögen</b>	+43 7279 8722	Wassertankstelle
2159,8 km LU	<b>Motor-Yacht-Club Kachlet</b>	Straßentankstelle (ca. 400 m)	
2107,0 km LU	<b>MYC Au</b>	Kanistertankstelle durch MYC Freunde	
2082,7 km RU	<b>Freizeithafen Ardagger</b>	+43 664 4137931	Wassertankstelle: einen Tag vorher anrufen!
2037,2 km LU	<b>Hafen Emmersdorf</b>	Mobiler Tankwagen jeden Freitag ab 15:00 Uhr	
2026,3 km RU	<b>Meyer Bootswerft</b>	+43 7212-247	Kanistertankstelle
Wachau	<b>Mobile Tankstelle</b>	+43 2734 32909 oder <a href="http://www.mobile-tankstelle.at">www.mobile-tankstelle.at</a>	
1962,5 km RU	<b>Yachthafen Tulln</b>	+43 2272 62656	Wassertankstelle
1935,3 km RU	<b>Yachthafen Kuchelau</b>	+43 1 7293230	Wassertankstelle
1926,5 km RU	<b>Marina Wien</b>	+43 1 7260762	Wassertankstelle
1854,8 km LU	<b>Yachthafen Bratislava</b>	+42 194 8629922 <a href="http://www.yachter.sk">www.yachter.sk</a>	Benzin: vor Ort Dieseltransport möglich

Alle Tankstellen mit Websiteinfos auf: [www.donau-yachten.com/donau-tanken](http://www.donau-yachten.com/donau-tanken)

**Wassertankstelle:** Eine Zapfanlage befindet sich im Hafen

**Kanistertankstelle:** Treibstoff kann mit Hilfe von Kanistern von der nächstgelegenen Tankstelle organisiert werden. Eigene Kanister von Vorteil.

**Straßentankstelle:** In der Nähe befindet sich eine Tankstelle. Unbedingt eigene Kanister mitbringen.



# SCHLEUSEN UND FUNK



# Allgemeine Schleuseninformation

Zuerst fährt immer die Großschifffahrt ein, danach die Sportboote. Auf die Anweisungen horchen. Sobald die Großschifffahrt festgemacht hat, ist das Einfahren erlaubt. Das Vorbeifahren ist nicht erlaubt, bei Rückfrage beim Schleusenpersonal aber geduldet. Zur Sicherheit aber individuell beim Schleusenpersonal nachfragen. Die Position beim Wassereinlass unbedingt meiden, dort gibt es starke Wirbel und Strömungen während der Schleusung.

- Online Übersicht aller Schleusen: [www.donau-yachten.com/schleusen](http://www.donau-yachten.com/schleusen)
- Deutschland: [Download Sportbootschleusen als PDF Dokument](#)
- Österreich: [Download Sportboot und Schleusen Folder als PDF Dokument](#)

## UBI Funkanmeldung zur Schleusung:

Sportboot JULIO, Callsign OEX-2175 (Oscar Echo X-Ray, Two, One, Seven Five)

---

Standardkanal UKW 10 (Schiff zu Schiff Kommunikation) umstellen auf Schleusenkanal.

## Beispiel Bergschleusung bei der Schleuse Aschach

**JULIO:** Aschach Schleuse, Aschach Schleuse, Aschach Schleuse, Hier ist Sportboot JULIO, Sportboot JULIO, Sportboot JULIO Callsign OEX-2175. Wir sind im Unterwasser in der Nähe des Wartebereichs der Schleuse und bitten um eine Bergschleusung. Bitte Kommen.

**SCHLEUSE ASCHACH:** Antwort mit Informationen abwarten.

**JULIO:** Aschach Schleuse von Sportboot JULIO - Verstanden - Ende.

# Sportbootschleusen Deutschland Bad Abbach und Regensburg

In Bad Abbach und Regensburg stehen neben den Großschleusen auch Sportbootschleusen zur Verfügung.

Die beiden vorstehend genannten Bootsschleusen haben eine lichte Breite von 4 Meter sowie eine Nutzlänge von 20 Meter. Sie sind von den Benutzern selbst zu bedienen. Die Bedienungsvorschriften sind am Bedienungsstand neben den Schleusenkammern angebracht.

Für das Bedienen sind **mindestens zwei Personen** notwendig!

Die **Durchfahrtshöhe** der Brücke über den unteren Vorhafen der Bootsschleuse Bad Abbach beträgt beim höchsten Schiffahrtswasserstand (HSW), **2,18 Meter**. Die Durchfahrtshöhe der über die Bootsschleuse führenden Wehrbrücke in Regensburg beträgt **3,20 Meter** (bei jeder Wasserführung).

Gefüllt werden die Bootsschleusen über die oberen Stemmtore, welche etwas hochgezogen werden, damit das einströmende Wasser hinter dem Drempeel in Längskanäle gelangt. An seitlich an den beiden Kammerwänden angebrachten Öffnungen strömt das Wasser in die Kammer. Die unteren Stemmtore verfügen über Torschütze. Beim Abschleusen werden die Torschütze hochgefahren und das Wasser läuft aus der Kammer.

Erreicht der Kammerwasserspiegel das Unterwasserniveau, öffnet sich das Tor und die Fahrzeuge können ausfahren. Analog stellt sich der Vorgang beim Befüllen der Kammer dar.

Die beiden Bootsschleusen sind mit Nischenpoller, Steigleitern und Haltestangen ausgerüstet. Schwimmpoller oder Fender sind nicht vorhanden.

Wenn die Sportbootanlagen außer Betrieb sind oder die Führer von Kleinfahrzeugen aus Sicherheitsgründen und den nautischen Gegebenheiten den Wehrrarm Bad Abbach sowie den Donau-Südarm in Regensburg nicht befahren können, werden Kleinfahrzeuge in den Schiffsschleusen, in der Regel zusammen mit der Großschiffahrt, geschleust.

Strom- kilometer	Name	UKW- Funk	Telefon	Wasser- einlass
2399,1 km RU	<b>Bad Abbach Sportbootschleuse</b>			Oberhaupt
2397,2 km	<b>Bad Abbach</b>	UKW 19	+49 941 29844925-24	Oberhaupt
2381,3 km RU	<b>Regensburg Sportbootschleuse</b>			Oberhaupt
2379,7 km	<b>Regensburg</b>	UKW 21	+49 941 29844925-23	Oberhaupt
2354,3 km LU	<b>Geisling</b>	UKW 22	+49 941 29844925-22	Oberhaupt
2330,0 km LU 2322,0 km LU	<b>Straubing</b> Fehlstrecke 7,9 km	UKW 18	+49 941 29844925-21	Oberhaupt
2230,6 km LU	<b>Kachlet</b>	UKW 20	+49 851 95519-211	Oberhaupt
2203,2 km LU	<b>Jochenstein</b>	UKW 22	+49 8591 91198-0	Oberhaupt
2162,7 km RU	<b>Aschach</b>	UKW 18	+43 50 43216 610	Boden
2146,8 km LU	<b>Ottensheim</b>	UKW 20	+43 50 43216 620	Unterhaupt
2119,6 km LU	<b>Abwinden-Asten</b>	UKW 22	+43 50 43216 630	Unterhaupt
2095,1 km LU	<b>Wallsee</b>	UKW 18	+43 50 43216 640	Unterhaupt
2060,4 km LU	<b>Ybbs-Persenbeug</b>	UKW 20	+43 50 43216 650	Oberhaupt
2038,1 km LU	<b>Melk</b>	UKW 22	+43 50 43216 660	Unterhaupt
1980,1 km LU	<b>Altenwörth</b>	UKW 20	+43 50 43216 670	Unterhaupt
1949,2 km RU	<b>Greifenstein</b>	UKW 22	+43 50 43216 680	Unterhaupt
Donaukanal	<b>Nußdorf</b>	UKW 19	+43 50 43212 505	
1921,1 km RU	<b>Wien-Freudenau</b>	UKW 18	+43 50 43216 690	Unterhaupt
1819,15 km	<b>Gabčíkovo</b>	UKW 78		

Online Übersicht aller Schleusen inkl. Verlinkungen:

[www.donau-yachten.com/schleusen](http://www.donau-yachten.com/schleusen)



# DONAU TAL FAHRT

# Symbolerklärungen



Sanitäreanlagen mit Dusche und WC vorhanden



Stromanschluß am Gästesteg vorhanden



Wasserversorgung am Gästesteg vorhanden



Restaurant oder warme Küche fußläufig vorhanden



Grillplatz oder Feuerstelle im Sportboothafen vorhanden



Kostenloses WLAN für Internetzugang vorhanden



Wassertankstelle für Benzin und Diesel vorhanden



Campingmöglichkeit vorhanden



Kran vorhanden



Geschirrspüler/Spüle für Gästebenutzung vorhanden

## Wichtige Dokumente zum Download als PDF

- Deutschland: [Hinweise für Wassersportler auf den Bundeswasserstraßen](#)
- Streckenatlas Donau: [von Kelheim km 2414 bis Jochenstein km 2202](#)
- Streckenatlas der österreichischen Donau: [Achleiten km 2223 bis Wolfsthal km 1873](#)

Herausgeber: Wasserstraßen- und Schifffahrtsverwaltung des Bundes, Generaldirektion Wasserstraßen und Schifffahrt & via donau - Österreichische Wasserstraßen-Gesellschaft mbH



# Marina Saal die Marina mit Flair...

- über 200 Liegeplätze
- Winterlager in der Halle & Freifläche
- Reparatur- und Bootsservice
- Kranen bis zu 63 Tonnen

Keine andere Anlage im näheren Umkreis an der Donau ist so günstig gelegen. Wir bieten Ihnen ein umfangreiches Rahmenangebot. Alles in der Nähe und aus einer Hand. Zahlreiche Naherholungsziele

und ein historisch attraktives Umfeld mit entsprechenden Sehenswürdigkeiten finden Sie in unmittelbarer Nähe.

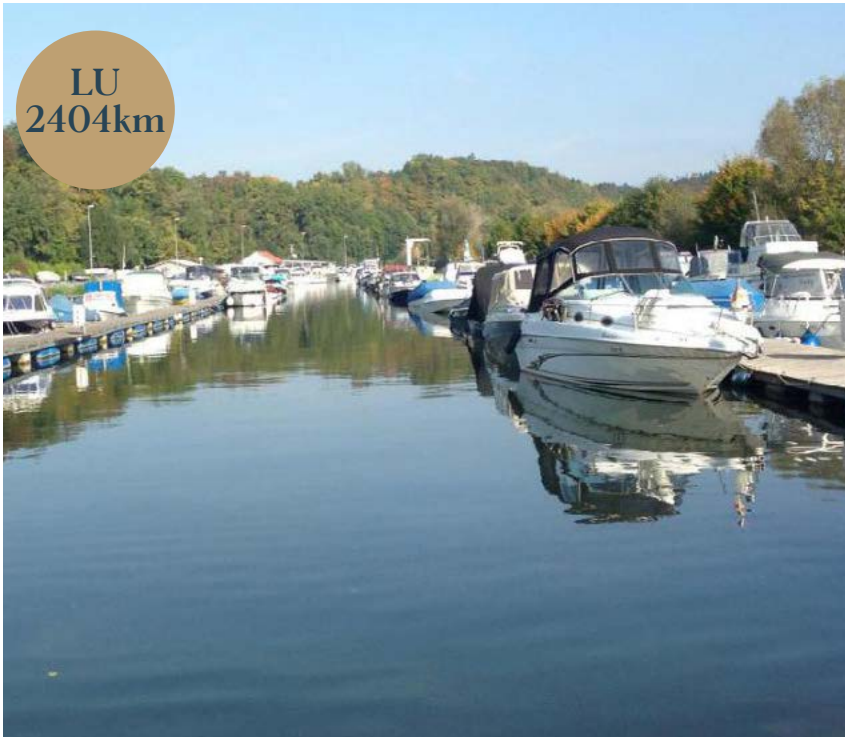


RU  
2410km



Marina Saal, km 2410 RE Kontakt: [www.marina-saal.de](http://www.marina-saal.de)

LU  
2404km



## YACHTHAFEN Donautal

Der idyllische und ruhigste Yachthafen im traumhaften Donautal liegt am Ortsrand von Kapfelberg und wurde vor rund 59 Jahren vom Motorsport-Club Kelheim errichtet.

Dank fortwährender Investitionen finden Sie heute, im Donautal zwischen Kelheim und Regensburg, einen Yachthafen mit allen technischen Errungenschaften.

**Tankmöglichkeiten:** Diesel vor Ort, Benzin kann organisiert werden (Kanistertankstelle).



Yachthafen Donautal, km 2403,5 LU Kontakt: [www.yachthafen-donautal.de](http://www.yachthafen-donautal.de)

## Zwei Schleusen bei Bad Abbach

In Flußrichtung kommend teilt sich die Donau bei 2402 km durch das WEHR Poikam mit dem Kraftwerk Bad Abbach und dem links, liegenden Schleusenkanal.

Im Schleusenkanal gibt es eine Sportbootschleuse (Selbstbedienung - zwei Personen von Vorteil, Achtung bei Regulierungsniederwasserstand) und die Großschleuse Bad Abbach.

**Sportbootschleuse Bad Abbach, 2399,1 km RU** (Pegelstand Informationen einholen!)

**Großschleuse Bad Abbach, 2397,2 km** Kontakt: UKW 19, Telefon: +49 941 29844925-24

Die Schleuse Bad Abbach hat keine glatten Wände. Diese sogenannten "Spundwände" sind gefährlich für Boote mit kleinen Fendern, da diese bei Spundwänden nur teilweise funktionieren. Wassereinlass im Oberhaupt.

Unser Tipp: Alle verfügbaren Fender auf die Bootsseite der Spundwand geben!



**Großschleuse Bad Abbach:** Eine Schleusenammer mit Spundwänden: 12 m Breite, 190 m Länge, Keine Schwimmpoller

Weiterführende Informationen Online unter [www.elwis.de](http://www.elwis.de)

**Golf & Yachtclub Gut Minoritenhof - Sinzing, 2391,4 km LU Kontakt:** [www.golfsinzing.de](http://www.golfsinzing.de)



## Hafen Sinzing



Schöne Hafenanlage mit Booten bis zu 10 m LüA. Es stehen fünf Gästeliegeplätze zur Verfügung. Krantermine sind im Vorfeld abzustimmen.

**Sportboothafen Sinzing, 2387 km LU Kontakt:** [www.mwsc-regensburg.de](http://www.mwsc-regensburg.de)

# Zwei Schleusen bei Regensburg

Flußabwärts teilt sich die Donau nach der Pfaffensteiner Brücke bei 2381,5 km durch das WEHR Regensburg mit dem Wasserkraftwerk Regensburg in den Donau-Südarm, den Donau-Nordarm (Fahrverbot für Fahrzeuge mit Maschinenantrieb) und den nördlich gelegenen Europakanal.

In den Donau-Südarm kommt man über die am rechten Ufer liegende Sportbootschleuse Regensburg. Der Europakanal führt in die Großschleuse Regensburg.

## Sportbootschleuse Regensburg, 2381,3 S km RU

Boote mit Antennen & Aufbauten - Achtung auf die Höhenbeschränkung durch den Übergang. Auf den Pegelstand achten: Wenn die Bootsschleuse außer Betrieb ist oder die Führer von Kleinfahrzeugen aus Sicherheitsgründen und den nautischen Gegebenheiten den Donau-Südarm nicht befahren können, werden die Kleinfahrzeuge in der Schiffsschleuse, in der Regel zusammen mit der Großschifffahrt, geschleust.

Die Durchfahrtshöhe der Brücke über den oberen Vorhafen beträgt 3,20 Meter. Im oberen Vorhafen und dessen Zufahrt wird in der Regel eine Fahrrinntiefe von 15 Dezimeter bei hydrostatischen Stauspiegel vorgehalten. In der Regel wird im Donau-Südarm zwischen der Eisernen Brücke, 2381,3 S km und der Bootsschleuse eine Fahrrinntiefe von 9 Dezimeter bei Regulierungsniederwasserstand (RNW am Pegel Regensburg-Eiserne Brücke 206 Zentimeter) angestrebt.



Am Bild zu sehen ist die Einfahrt zur Sportbootschleuse Regensburg im Unterwasser.

Bei Sportbootschleusen ist es einfacher, wenn man beim Schleusenvorgang **zu Zweit** ist: Eine Person steuert das Boot, die zweite Person kann bequem die Schleuse bedienen. Das Klettern über die schmutzige Leiter in der Schleuse kann man sich somit ersparen.

**Großschleuse Regensburg, 2379,7 km** Kontakt: UKW 21, Telefon: +49 941 29844925-23  
Die Schleusenammer ist 12 m breit und 190 m lang. Die Füllung der Kammer erfolgt durch Anheben des Hubtores (bergwärts). Die Entleerung der Kammer erfolgt über Schütze im unteren Stemmtor (talwärts). Die Schleuse wird von der Leitzentrale der Wasser- und Schifffahrtsverwaltung ferngesteuert.

## Donau Südarm und Regensburg

Im Donau Südarm gibt es nahe dem Schopperplatz drei Sportbootanleger, von hieraus ist man zu Fuß sofort im Zentrum dieser wunderbaren Stadt.

Ein Besuch lohnt sich auf alle Fälle: <https://tourismus.regensburg.de>



Flußaufwärts: Einfahrt Donau Südarm



Blick auf die Altstadt



Sportbootanleger im Zentrum



Festgelände Dult

S LU  
2381km



REGENSBURGER MOTORBOOT-  
UND WASSERSPORTVEREIN e.V.

Sie finden uns im Stadtgebiet von Regensburg:  
Flussaufwärts im Donau Südarm zwischen der  
Steinernen Brücke und der Sportbootschleuse  
Regensburg/Pfaffenstein.

Die Anlage ist vom 01.04. - 31.10. des Jahres in Betrieb

- vier Gästeliegeplätze
- Getränkeautomat gegen Gebühr
- Nähe zur wunderschönen Altstadt
- Bootservice Firma in der Nähe
- Krananlage vorhanden



Steganlage RMWV Regensburg 2380,77 km LU Süd Kontakt: [www.rmwv-regensburg.de](http://www.rmwv-regensburg.de)

Sportbootanleger Boote Kainz, 2380 km LU Süd Kontakt: [www.kainz-boote.de](http://www.kainz-boote.de)

S LU  
2380km



## 1. MWSC Regensburg



Der 1. Motorboot- und Wasserskiclub Regensburg e.V.  
wurde gegr. 1954 und ist einer der traditionsreichsten  
Wasserski- und Motorbootsport treibenden Vereine  
an der Donau.

Zwei Gästelieger vorhanden: unbedingt reservieren!

Steganlage 1. MWSC Regensburg, 2380,3 km LU S Kontakt: [www.mwsc-regensburg.de](http://www.mwsc-regensburg.de)

Marina Yachthafen, 2377 km RU Kontakt: [www.steggemeinschaft-regensburg.de](http://www.steggemeinschaft-regensburg.de)



Gedenkstätte Walhalla in Donaustauf,  
leider kein Sportbootanleger vorhanden!



Auf die Kennzeichnung der  
Fahrrinne achten!

**Schleuse Geisling, 2354,3 km LU Kontakt: UKW 22, Telefon: +49 941 29844925-22**

Die Schleuse wurde 1980 fertiggestellt und hat eine Schleusenkammer mit einer nutzbaren Länge von 230 m und eine Nutzbreite von 24 m. Füllung und Entleerung der Kammer erfolgen über Umlaufkanäle mit Umlaufschützen am Ober- und Unterhaupt als Verschluss.

Die Schleuse hat auf beiden Schleusenmauern **komfortable Schwimmpoller** für die sichere und einfache Verheftung während des Schleusenvorgangs.

Die Schleuse wird von der Leitzentrale der Wasser- und Schifffahrtsverwaltung ferngesteuert.

**Schleuse Straubing, 2330-2322 km LU Kontakt: UKW 18, Telefon: +49 941 29844925-21**

Die Kilometrierung der Donau weist in der Schleuse Straubing eine Fehlstrecke von 7,9 km aus. Deshalb gibt es sowohl die Kilometermarkierung 2330 als auch 2322. Die Schleuse hat eine Schleusenkammer mit einer nutzbaren Länge von 230 m und eine Nutzbreite von 24 m. Füllung und Entleerung der Kammer erfolgen über Umlaufkanäle mit Umlaufschützen am Ober- und Unterhaupt als Verschluss.

Ein Schleusenvorgang dauert 25 Minuten und hat auf beiden Schleusenmauern **komfortable Schwimmpoller** für die sichere und einfache Verheftung während der Schleusung.

Die Schleuse wird von der Leitzentrale der Wasser- und Schifffahrtsverwaltung ferngesteuert.

# Straubing und die Sportbootanleger

Die Anzahl der vernünftigen Sportbootanleger ist überschaubar. Schade, dass diese schöne Stadt mit ihrem alljährlich stattfindendem Gäubodenvolksfest (zweitgrößtes Volksfest in Bayern) nur wenig Infrastruktur für Sportboote bietet.

Information zur Kilometrierung: Im Wehram Donau Süd oberhalb der Schloßbrücke gibt es eine Fehlstrecke von 5,7 km (2327,2 km | 2321,5 km).

Der MSC Straubing - Abteilung Boote, betreibt im Wehram Straubing Süd bei 2327,88 km einen Sportbootanleger, vor Benutzung unbedingt anrufen und Wasserstand sowie Verfügbarkeit abklären (Bei unserer Fahrt hatten wir aufgrund von Niedrigwasser beim Anlegen nur mehr 50 cm unterm Kiel, mit einem Außenboardmotor gerade noch machbar).

Besondere Vorsicht bei den Bühnenfeldern und Sandbänken am linken Ufer.

Sportbootanleger für ein Boot bei 2321,20 km LU Wehram Süd (unterhalb Schloßbrücke)

Mehr Informationen zu Straubing Online unter [www.straubing.de](http://www.straubing.de)



## MSC Straubing

Weiterfahrt in den Wehram nach der Schloßbrücke nur mit vorheriger Rücksprache mit dem Leiter der Abteilung Boote. Kontaktdaten siehe Website



MSC Straubing, 2327,88 km LU Kontakt: [www.msc-straubing.de](http://www.msc-straubing.de)



Mutiges Anlegemanöver geschafft



Clubgebäude MSC Straubing

Sportbootanleger, 2321,2 km LU Wehram Süd unterhalb Schloßbrücke

MWSC Straubing, 2314 km RU Kontakt: [www.mwsc.de](http://www.mwsc.de)

# Freifließende Strecken: Straubing – Vilshofen

Auf einer Länge von 69 Kilometern folgt jetzt die erste von fünf freifließenden Strecken der schiffbaren Donau.

Hier ist besondere Obacht geboten, immer alle Spieren und Tonnen auf der richtigen Seite passieren. Zur Wiederholung, ein wenig Theorie:

- **Immer** in Fließrichtung gesehen: Rechtes Ufer = **Rechts** / linkes Ufer = **Links**; gegen die Fließrichtung (Stromaufwärts) ist es umgekehrt: auf der linken Seite das rechte Ufer und auf der rechten Seite das linke Ufer.
- Tonnen, Schwimmer, Spieren, etc. auf der rechten Seite sind **ROT** und bezeichnen die Begrenzung und Lage des Fahrwassers sowie Gefahren am **rechten** Ufer. **Niemals** zwischen den roten Kennzeichnungen und dem **rechten** Ufer fahren!
- Tonnen, Schwimmer, Spieren, etc. auf der linken Seite sind **GRÜN** und bezeichnen die Begrenzung und Lage des Fahrwassers sowie Gefahren am **linken** Ufer. **Niemals** zwischen den grünen Kennzeichnungen und dem **linken** Ufer fahren!

## Deggendorf Schutzhafen 2284 km LU

Im Deggendorfer Schutzhafen gibt es mehrere Anlegemöglichkeiten.



### NMYC

Die hinterste Steganlage im Schutzhafen.

Der einzige Club im Schutzhafen Deggendorf mit einer vereinseigenen Sanitäreanlage (Dusche u. WC) am Festland.



Niederbayrischer Motoryachtclub, 2284,25 km LU Kontakt: [www.nmyc.de](http://www.nmyc.de)

Donau-Yacht-Club Deggendorf e.V., 2284 km LU Kontakt: [www.dyc-deggendorf.de](http://www.dyc-deggendorf.de)

Motorbootclub Bayerwald e.V. im ADAC, 2284,5 km LU Kontakt: [www.mbc-bayerwald.de](http://www.mbc-bayerwald.de)

# BAYERISCHER MOTOR YACHT VERBAND e.V.



**Sportfachverband für den motorisierten Wassersport.**

Der Bayerische Motor-Yacht-Verband vertritt die Interessen des motorisierten Wassersports in Bayern mit ausgeprägter Jugendarbeit und fördert erfolgreich den Leistungssport in Wasserski und Wakeboard. Er wurde am 29. April 1990 in Regensburg gegründet. Das gesamte Präsidium arbeitet ausschließlich im Ehrenamt.

Bayerischer Motor-Yacht-Verband e. V. - [www.bmyv.de](http://www.bmyv.de)

Sportboothafen Hofkirchen, 2256,6 km LU

LU  
2249km

## BSV Vilshofen

Für Reservierungen schreiben Sie bitte eine E-Mail an [reservierung@bsv-vilshofen.de](mailto:reservierung@bsv-vilshofen.de)  
Zu Fuß ca. 10 Minuten über die Marienbrücke ins Stadtzentrum.

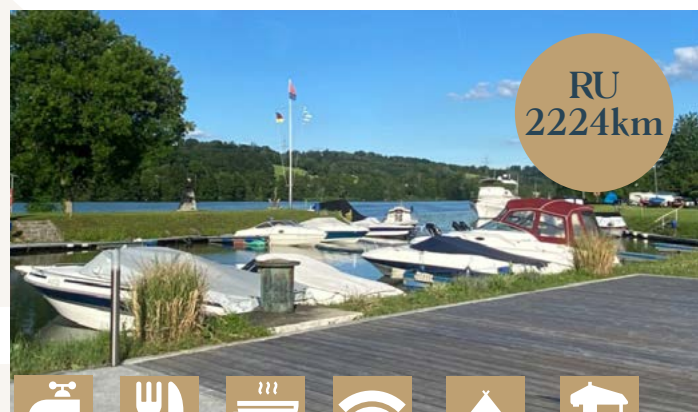


Sportboothafen Vilshofen, 2249,2 km LU Kontakt: [www.bsv-vilshofen.de](http://www.bsv-vilshofen.de)

Sportboothafen Schalding, 2234,3 km LU



Wir verfügen über eine gepflegte Hafenanlage, bei der für unsere Gäste alles Notwendige vorhanden ist. Wir freuen uns auf deinen Besuch!



Sportboothafen Passau - Heining, 2232,5 km RU Kontakt: [www.myc-passau.de](http://www.myc-passau.de)

**Schleuse Kachlet, 2230,6 km LU Kontakt: UKW 20, Telefon: +49 851 95519-211**

Bei der Schleuse handelt es sich um eine Doppelschleuse mit einer nutzbaren Länge von 226,5 m und einer Nutzbreite von 24 m je Kammer. Die Füllung der Kammern erfolgt über das Oberhaupt (bergwärts, Hubtor). Die Schleuse ist mit **komfortablen Schwimmpollern** für die sichere und einfache Verheftung während des Schleusenvorgangs ausgestattet.

Die Bedienung der beiden Schleusenammern erfolgt durch Personal vor Ort an der Schleuse



Schwimmpoller



komfortable Schließung



Schleuse Kachlet



**Kräutelssteinbrücke, 2223,2 km: Linkes Ufer Deutschland, rechtes Ufer Österreich**



**Sportboothafen Oberzell, 2211,5 km LU Kontakt: [www.oberzell.de](http://www.oberzell.de)**

**Sportboothafen Kasten, 2208,4 km RU Kontakt: [www.vichtenstein.at](http://www.vichtenstein.at)**

**Schleuse Jochenstein, 2203,2 km LU Kontakt: UKW 22, Telefon: +49 8591 91198-0**

Bei der Schleuse handelt es sich um eine Doppelschleuse mit einer nutzbaren Länge von 227 m und einer Nutzbreite von 24 m je Kammer. Die Füllung der Kammern erfolgt über das Oberhaupt (bergwärts, Hubtor/Hubsenktor), Entleerung über das Unterhaupt (talwärts). Die Bedienung der beiden Schleusenammern erfolgt durch Personal vor Ort an der Schleuse



**Dandlbachmündung bei 2201,76 km: Beide Ufer Österreich**



**Privater Sportboothafen Restaurant Luger, 2197,6 km LU Kontakt: [www.gasthof-luger.at](http://www.gasthof-luger.at)**

# Mindestausrüstung

## Deutschland & Österreich

- Zulassungsdokumente (in Original), Chartervertrag
- ohnmachtsichere Rettungsweste für jede Person an Bord (Ohnmachtssicher, CE-Kennzeichen)
- Rettungsring und/oder gleichwertiges Einzelrettungsmittel
- Anker mit Leine/Kette (Gewicht, Bruchlast und Länge laut Zulassung)
- Leinen zum Festmachen lt. Zulassung
- Bootshaken, 2 Handruder/Paddel, Einstiegshilfen (z.B. Badeleiter)
- Handfeuerlöscher ABC (gültige Prüfung) lt. Zulassung
- Erste-Hilfe-Ausrüstung laut ÖNORM V 5101
- Schöpfgefäß, Handlappen, Signalhorn
- rote Flagge (Manövrierunfähigkeit),
- SBF Binnen/Patent (in Original), Funk Unterlagen (Schein in Original, allgemeiner + regionaler Teil)
- Vorschrift: **Wasserstraßen Verkehrsordnung >>> (Ausgedruckt oder Offline verfügbar)**

## Empfehlungen für eine sichere Fahrt auf Wasserstraßen

- Mindestausrüstung kontrollieren, Funktionskontrollen am Boot
- Vor der Abfahrt die Nachrichten für die Binnenschifffahrt abrufen
- Vorausschauend fahren, großen Schiffen weiträumig und rechtzeitig ausweichen
- Talfahrt nicht außer Acht lassen – häufig umdrehen und rückwärts schauen
- Bei Baggerstellen: rechtzeitig auf die Seite der freien Durchfahrt wechseln, größtmöglicher Abstand vom Baggerschiff – nie auf Baggerschiffe zutreiben lassen!!
- Vorzugsweise Innenkurven (Gleitufer) wählen – die Großschifffahrt sucht eher die tieferen Bereiche entlang des Prallufers
- Fahrrinne immer auf dem schnellsten Weg queren (und nur, wenn unbedingt notwendig)
- Fernglas mitnehmen – Erkennung von Schifffahrtszeichen etc. auf größere Distanz

# Yachthafen Schlößen



Hier macht nur die Donau kehrt!“

- Restaurant mit sonniger Terrasse
- Pils Pub Schlingerl, Supermarkt
- Terrassencamping, beheiztes Freibad
- Fremdenzimmer und Ferienwohnung
- Bootsschule und Charter
- Wassertankstelle (Diesel und Benzin)
- Kran (April/Oktober), Trailerplatz
- Slipanlage kostenlos, Bootservice
- Hafenmeister vor Ort +4369911961530



Im Scheitel der Schlößener Schlinge, auf Strom-km 2187,2 RU zwischen Passau und Linz, liegt der traumhafte Yachthafen Schlößen.

Im großzügigen Hafen mit über 200 Liegeplätze für Boote bis 20m Länge und 3,5m Tiefgang findet jeder Skipper den richtigen Liegeplatz.



KAINDLSTORFER  
Fotografie

Yachthafen Schlößen, km 2187 RU Kontakt: [www.freizeitanlage-schloegen.at](http://www.freizeitanlage-schloegen.at)

# FUNBOATCHARTER

www.FUNBOATCHARTER.at

RU  
2187km

Der Bootsvermieter im Yachthafen Schlügen. Kontakt: Telefon: +43 7249 43339  
Mobil +43 664 2041040 oder per E-Mail: info@funboatcharter.at

Funboatcharter, km 2187,2 RU Kontakt: [www.funboatcharter.at](http://www.funboatcharter.at)



LU  
2171km

## Donau Wikinger

Der Kapitän „Lois“ oder Kapitän „Alex“ erwarten Euch am Anlegesteg in Obermühl. Bier ist gezapft und los geht's! Eigene Kostüme sind gerne gesehen. Eine normale Tour dauert ca. 1,5 Stunden bis wir wieder in der Exlau anlegen.



Donau Wikinger Alois Koblmüller, km 2177,6 LU Kontakt: [www.donau-wikinger.at](http://www.donau-wikinger.at)

Bootsanlegestelle Obermühl, 2177,6 km LU - Gasthof Gierlinger und Gasthof Aumüller



LU  
2178km

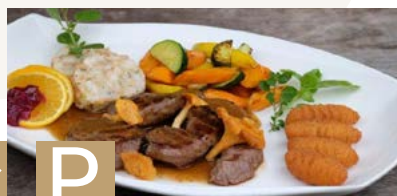
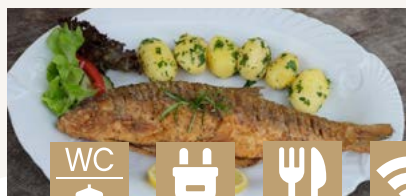
# Aumüller

FISCH & WILDGASTHOF

### GASTHOF - ZIMMER - MOSTKELLEREI

Wildprodukte aus eigener Jagd, Donaufische vom hauseigenen Fischwasser, Chef Erich ist prämiertes und ausgebildetes Mostsommelier und bietet Führungen & Verkostungen in der Mosterkellerei +43 7286 7216 oder +43 664 4052696.

Neue Donauterrasse mit Erlebnis Gastgarten!



Fisch & Wildgasthof Aumüller, km 2177,6 LU Kontakt: [www.fischgasthof.at](http://www.fischgasthof.at)

LU  
2168km



# Hausboot MS Donautal

Hausboot Charter ist einzigartig auf der österreichischen Donau, buchbar für ein paar Stunden oder aber auch für mehrere Tage mit Übernachtung. Gruppen bis 12 Pers.



Hausboot MS Donautal Alois Koblmüller, km 2168,1 LU - Kontakt: [www.ms-donautal.at](http://www.ms-donautal.at)

**DONAU**  
OBERÖSTERREICH

[www.donauregion.at](http://www.donauregion.at)



## Zu Gast bei Freunden.

Ob beim Radeln am Donauradweg oder bei einer Wanderung am Donausteig: hier bleiben der stressige Alltag, das Hetzen und das Müssen draußen. Das kulturelle Erbe ist hier an jeder Ecke spürbar.

**Seien Sie unser Gast!**



Jetzt kostenlos Unterkunftsverzeichnis anfordern:

**Tourismusverband Donau Oberösterreich**  
[www.donauregion.at/kataloge](http://www.donauregion.at/kataloge)



LU  
2168km



## Wasser und Boote sind unser Leidenschaft. Lass dich begeistern!

 **boot-fahren-lernen.at**

Wir bieten in **Untermühl** ein umfangreiches Skippertraining für das Schiffsführerpatent 10m, eine praxisorientierte Funkausbildung (SRC & UBI), das Erlernen der Seemannsknoten, das Manövrieren von Booten in Praxis- und Theoriekursen für Motorboote.

Schiffahrtsschule DI Wolfgang Pecho , 2168 km LU Kontakt: [www.boot-fahren-lernen.at](http://www.boot-fahren-lernen.at)

© Tourismusverband Donau Oberösterreich | Kaindlstorfer



# Sportboothafen Untermühl

## Der Sportboothafen für Ihren Sommerurlaub.

- Grillplatz, Grilllaube & Feuerstelle - kostenloses Grillholz
- Badezugang zur großen Mühl, Sandkasten für Kinder
- Online Buchungssystem mit Reservierung
- Geschirrspüler, Duschen und WC Anlagen
- Hochwassersicher und Schutz vor Wellenschlag
- Lounge, Outdoor - Küche, Getränkeautomat, Gasthäuser in der Nähe

Der Sportboothafen bietet ein unvergleichbares, idyllisches Ambiente im Mündungstrichter der „Großen Mühl“ und am Fuße des Schlosses „Neuhaus“ in diskreter und privater Atmosphäre.



**Slipanlage in Untermühl vorhanden!**

Gästestege mit Strom und Wasser bis zu einer Länge von 13 Metern.

[Onlinevideo zur Hafeneinfahrt >>>](#)



LU  
2168km





## Ein einzigartiges Charter-Erlebnis.

- Yacht JULIO und Sportboot JUNO
- Vollkaskoversicherung inklusive
- Tageweise oder Wochenweise chartern
- VIP Club mit 30 % Preisvorteil
- Skippertrainings für Anfänger und Profis
- Ausflüge auch ohne eigenen Skipper möglich

Egal ob Sie auf unserer JULIO Yacht einen entspannten Urlaub mit der Familie verbringen wollen, oder beim Tagescharter mit Freunden auf unserem JUNO Boot Spaß beim Wasserski und Wakeboarden mit kühlen Getränken bevorzugen – Sie haben alle Möglichkeiten.



## Chartern Sie flexibel als VIP Kunde

**VIP-Kunden** können auch halb-/tageweise nach Verfügbarkeit buchen. Bei Tages-, Mehrtages oder Wochenbuchungen gibt es für **VIP-Kunden 30 % Rabatt** auf den Standard Tarif. Weiters müssen Sie als **VIP-Kunde** keine Kautions bezahlen und können Ihre Buchung flexibel nach Rücksprache planen.

Jeder **VIP-Kunde** bekommt von uns eine fachmännische Einschulung auf der Yacht und auf dem Boot (8 Stunden), damit die Bedienung so möglich ist, als wäre es Ihre eigene Yacht. Bei der Einschulung sind verschiedene Manöver wie zum Beispiel Anlege- & Ablegemanöver, Ankermanöver, Tankmanöver (Wasser und/oder Treibstoff) und eine Schleusenfahrt inkludiert. Für die Einschulung nehmen wir uns Zeit: Reservieren Sie sich bitte einen ganzen Tag!



## YACHTSERVICE DALL

REPARATUR SÄMTLICHER BOOTE, YACHTEN UND MOTOREN

- Reparatur, Service & Vertrieb von Motoren, Getrieben, Generatoren und Trailern
- Großes Ersatzteillager, Antifouling
- Vertrieb und Einbau von Zubehör
- Ankaufstest von Yachten, Booten weltweit
- Winterlager, Tuning und Transport

NAUTIC STORE24.AT



Alles rund um Boote, Yachten, Motoren, Ersatzteile und Zubehör: Nauticstore24 - Schauraum, Verkauf, Lager und Werkstatt



[www.yachtservice-dall.at](http://www.yachtservice-dall.at) & [www.nauticstore24.at](http://www.nauticstore24.at) - Service & Handel - Alles aus einer Hand

# Bio Gewürze für Boot & Camping



- Wiederbefüllbare Keramikmühlen
- Perfekt für Boot, Camping & Wandern
- Salz, Pfeffer, Chilisalz, Chiliflocken, uvm.
- Rabatt für Sportboothäfen ([info@juliberg.at](mailto:info@juliberg.at))

JULIBERG.COM - 100% Bio Chili Gewürze - Kontakt: [www.juliberg.com](http://www.juliberg.com)

# Impressionen für die Politik

## Sportbootfahrer halten zusammen!

Wir Bootfahrer suchen Abenteuer...  
Wir Bootfahrer verbinden Menschen...  
Wir Bootfahrer machen Sport...  
Wir Bootfahrer beleben das Wasser...  
Wir Bootfahrer achten auf die Umwelt...  
Wir Bootfahrer betreuen den Nachwuchs...

## Wir brauchen Unterstützung!

- Mehr Sportboothäfen ...
- Mehr Wassertankstellen...
- Sportbootanleger in den Städten...
- Förderungen zur Erhaltung der Anlagen

## Ein Apell an Politik und Tourismus!

## Wir Bootfahrer...



...verbinden Menschen



...starten neue Projekte



...präsentieren auf Messen



... heißen alle HERZlich Willkommen



... respektieren die Umwelt

Schleuse Aschach, 2162,7 km RU Kontakt: UKW 18, Telefon: +43 504321 6610

Bei der Schleuse handelt es sich um eine Doppelschleuse mit einer nutzbaren Länge von 230 m und einer Nutzbreite von 24 m je Kammer. Die Füllung und Entleerung der Kammern erfolgt gleichmäßig über die Schleusensohle. An den Außenmauern sind **komfortable Schwimmpoller** vorhanden. Die Bedienung der beiden Schleusenkammern erfolgt durch Personal vor Ort an der Schleuse.

LU  
2161km

## Hotel Faustschlößl

Urlaub im kleinsten Hotel der Donauregion zwischen Passau und Linz, 4101 Oberlandshaag 72  
In der Nähe vom Sportboothafen Kachlet (2159,4 km, linkes Ufer). Tel.: +43 7233 7402

Hotel-Restaurant „FAUSTSCHLÖSSL“, km 2160,7 LU Kontakt: [www.faustschloessl.at](http://www.faustschloessl.at)

## Motor-Yacht-Club Kachlet



LU  
2159km

- Wohnmobilstellplätze
- Clubgebäude, 10t Kran
- Straßentankstelle 400 m
- TV/Sat Anschluss
- Grillhaus
- Winterlager & Gästesteg



Zwei mal im Jahr fährt unser Club gemeinsam aus und genießt einen Tag auf der wunderschönen Donau. Gäste sind bei uns immer herzlich willkommen, so auch bei unserer Clubausfahrt.



Motor-Yacht-Club Kachlet, 2159,4 km LU - Kontakt: [www.myc-kachlet.at](http://www.myc-kachlet.at)

# YACHTSCHULE KOLLER

RU  
2157km



**YACHTSCHULE  
KOLLER**

Pichl bei Wels

- **Schiffsführerpatent 10 m - Donau**
- **FB1, FB2, FB3 - Perfekt fürs Meer**
- **SRC, UBI, Radarausbildung**
- **Skippertraining, Yachtcharter**



Bei uns können Sie seit 1976 Befähigungsausweise für die Fahrt auf den Weltmeeren und das Internationale Wasserstraßen und Binnenpatent erwerben. Unter unseren Trainern befinden sich Prüfer der Viadonau, der ISSA und des VKSÖ.

Telefon: +43 676 4000961 oder +43 664 4118966

**YACHTSCHULE KOLLER, 2157,1 km RU - Kontakt: [yachtschule-koller.at](http://yachtschule-koller.at)**

**Schleuse Ottensheim, 2146,82 km LU Kontakt: UKW 20, Telefon: +43 504321 6620**

Bei der Schleuse handelt es sich um eine Doppelschleuse mit einer nutzbaren Länge von 230 m und einer Nutzbreite von 24 m je Kammer. Die Füllung und Entleerung der Kammern erfolgt beim Stemmtor (Unterhaupt). An den Außenmauern sind **komfortable Schwimmpoller** vorhanden. Die Bedienung der beiden Schleusenkammern erfolgt durch Personal vor Ort an der Schleuse.

LU  
2144km

## Schiffsführerschule Shipaholics

Inh. Alexander Grabner: „Ziel ist es, die Liebe zum Wasser auf amüsante Art und Weise weiterzugeben. Interessierte sollen so möglichst gut auf den sicheren Umgang mit Booten vorbereitet werden.“



**Schiffsführerschule Shipaholics, km 2144 LU - Kontakt: [www.shipaholics.at](http://www.shipaholics.at)**

Winterhafen Linz, 2131,8 km RU - ASKÖ WSK Linz, MYC Nibelungen, viaDonau Anleger

# Fachwerkstätte

# Top Yacht

**Mobiles** Bootsservice an der Donau!

Zertifizierte Fachwerkstätte für Mercury und Evinrude, großes Ersatzteillager für viele Marinehersteller sowie Winterlager.

Importeur für Sea Ray, Boston Whaler, Cranchi, X-Shore, Centurion, Supreme, Crestliner und Quicksilver.

Slippen bis 10 to im Sportboothafen, Möglichkeit zum **Kranen** nach Rücksprache.



TopYacht Handels - und Service GmbH, in der Nähe der Linzer Häfen - [www.topyacht.eu](http://www.topyacht.eu)

Sportboothafen Linz - Steinernes Brückl, 2129,8 km RU - ASKÖ WSK Linz, MYC Nibelungen

Sportboothafen Steyregg 2124 km LU Kontakt: [www.mycs.at](http://www.mycs.at)

Traunmündung 2126,8 km RU - Schöner Rastplatz (einseitiges Stilliegen verboten beachten)

Schleuse Abwinden, 2119,54 km LU Kontakt: UKW 22, Telefon: +43 504321 6630

Bei der Schleuse handelt es sich um eine Doppelschleuse mit einer nutzbaren Länge von 230 m und einer Nutzbreite von 24 m je Kammer. Die Füllung und Entleerung der Kammern erfolgt beim Stemmtor (Unterhaupt). An den Außenmauern sind **komfortable Schwimmpoller** vorhanden. Die Bedienung der beiden Schleusenammern erfolgt durch Personal vor Ort an der Schleuse.

**ANKER Tipp: Altarm 2118,7 km LU** Info: Befahrung gegen die Strömung, Rechts nahe der Steinböschung (Gschlacht) fahren (Linkes Ufer) - Fahrwassertiefe beachten.

Bootshafen Au an der Donau 2107,1 km LU Kontakt: [www.myc-au.at](http://www.myc-au.at)

**Schleuse Wallsee: 2095,06 km LU Kontakt: UKW 18, Telefon: +43 504321 6640**

Bei der Schleuse handelt es sich um eine Doppelschleuse mit einer nutzbaren Länge von 230 m und einer Nutzbreite von 24 m je Kammer. Die Füllung und Entleerung der Kammern erfolgt beim Stemmtor (Unterhaupt). An den Außenmauern sind **komfortable Schwimmpoller** vorhanden. Die Bedienung der beiden Schleusenammern erfolgt durch Personal vor Ort an der Schleuse.

**ANKER Tipp im Donau Altarm: 2093,3 km RU Info: Fahrwassertiefe und Geschwindigkeits-**  
**bschränkung beachten, mittig fahren.**

Im Altarm sind zwei Sportbootanleger:

- **1. Steyrer Yacht-Club: 2093,96 km RU - Kontakt: [www.1syc.at](http://www.1syc.at)**
- **Motor Yacht Club Wallsee: 2093,96 km LU - Kontakt: [www.myc-wallsee.at](http://www.myc-wallsee.at)**

**Marina Raderbauer: 2084 km RU Kontakt: [www.raderbauer.at](http://www.raderbauer.at)**

**Freizeithafen Ardagger: 2082,7 km RU - Wassertankstelle: +43 676 7407593 - einen Tag vorher**  
**anrufen! - Info: Dort gibts auch leckere Steckerlfische!**

**Sportboothafen Grein: 2079,4 km LU Kontakt: [www.turul.at](http://www.turul.at)**

**Schleuse Persenbeug: 2060,42 km LU Kontakt: UKW 20, Telefon: +43 504321 6650**

Bei der Schleuse handelt es sich um eine Doppelschleuse mit einer nutzbaren Länge von 230 m und einer Nutzbreite von 24 m je Kammer. Die Füllung der Kammern erfolgt über das Anheben des unteren Teils des Oberhauptes, die Entleerung durch das Stemmtor/Unterhaupt. Die Bedienung der beiden Schleusenammern erfolgt durch Personal vor Ort an der Schleuse.



# Marbach Sportboothafen



Camping und Sportboothafen bei km 2050 am linken Ufer: 15 Gästeliegeplätze inkl. Trinkwasser und Strom, DU/WC am Campingplatz, über 10 Meter auf Anfrage möglich. Restaurant zur alten Fähre im Hafen.

Freizeitzentrum & Sportboothafen, km 2050 LU Kontakt: [www.marbach-freizeit.at](http://www.marbach-freizeit.at)

**Bootsanlegestelle Yachtclub Nibelungengau: 2046,3 km RU Kontakt: + 43 664 4247433**

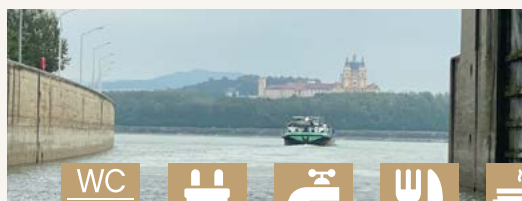
**Schleuse Melk: 2039,06 km LU Kontakt: UKW 22, Telefon: +43 504321 6660**

Bei der Schleuse handelt es sich um eine Doppelschleuse mit einer nutzbaren Länge von 230 m und einer Nutzbreite von 24 m je Kammer. Die Füllung und Entleerung der Kammern erfolgt beim Stemmtor (Unterhaupt). An den Außenmauern sind **komfortable Schwimmpoller** vorhanden. Die Bedienung der beiden Schleusenammern erfolgt durch Personal vor Ort an der Schleuse.



Zwischen dem Schleusen-anmelde-ponton und einer angeschwemmten Halbinsel hindurch geht es Richtung Ufer zur Einfahrt in das Hafenbecken. Der von der Gemeinde Emmersdorf errichtete Anmeldesteg am Ufer vor der Einfahrt weist den Weg.

- **Gastliegeplätze für Boote aller Größen**
- **Grillmöglichkeiten, Küchenbereich,...**
- **Naturbadestrand bei der Einfahrt**
- **Kostenloser Fahrradverleih**
- **Gastronomie in unmittelbarer Nähe**
- **Tankmöglichkeit jeden Freitag ab 15 Uhr**



**Sportboothafen Emmersdorf, 2037,2 km LU - Kontakt: [www.hafenemmersdorf.at](http://www.hafenemmersdorf.at)**

**Sportboothafen Spitz: 2018,2 km LU Kontakt: [www.spitz-wachau.at](http://www.spitz-wachau.at)**

**Wassersportclub Weissenkirchen: 2014, km LU Kontakt: [www.wsw-weissenkirchen.at](http://www.wsw-weissenkirchen.at)**

**Steganlagen Rossatz: 2008,1 km RU Kontakt: [www.mbc-rossatz.at](http://www.mbc-rossatz.at)**

**Sportboothafen Krems: 2001,8 km LU** Kontaktdaten der Steganlagen:

- [www.motoryachtclubwachau.at](http://www.motoryachtclubwachau.at)
- [www.wsvk.at](http://www.wsvk.at)

## PortoVelo – das Lokal am Strom

RU  
1994km

Urlaub vom Alltag, entspannt chillen, gute Freunde treffen, genussvoll essen und trinken, mit einem unvergleichlichen Blick auf die Donau - mit einem 30 m Steg für Sportboote.

**PortoVelo Gastronomie GmbH, 1994,2 km RU - Kontakt: [www.portovelo.at](http://www.portovelo.at)**

**Marina Traismauer: 1988 km RU** Kontakt: [www.marinatraismauer.at](http://www.marinatraismauer.at)

**Schleuse Altenwörth: 1980,11 km LU** Kontakt: UKW 20, Telefon: +43 504321 6670

Bei der Schleuse handelt es sich um eine Doppelschleuse mit einer nutzbaren Länge von 230 m und einer Nutzbreite von 24 m je Kammer. Die Füllung und Entleerung der Kammern erfolgt beim Stemmtor (Unterhaupt). An den Außenmauern sind **komfortable Schwimmpoller** vorhanden. Die Bedienung der beiden Schleusenammern erfolgt durch Personal vor Ort an der Schleuse.

**Yachthafen WSC Altenwörth: 1978,5 km LU** Kontakt: [www.wsca.at](http://www.wsca.at)

**Yachthafen Tulln: 1962,5 km RU** Kontakt: [www.hafen-tulln.at](http://www.hafen-tulln.at) - Wassertankstelle!

# WALTER EICHINGER

C O N S U L T I N G

**Yacht-Club Muckendorf: 1955,6 km RU Kontakt: [www.ycm.at](http://www.ycm.at)**

**Yacht-Club Donau: 1951,4 km RU Kontakt: [www.yachtclub-donau.com](http://www.yachtclub-donau.com)**

**Schleuse Greifenstein: 1949,20 km RU Kontakt: UKW 22, Telefon: +43 504321 6680**

Bei der Schleuse handelt es sich um eine Doppelschleuse mit einer nutzbaren Länge von 230 m und einer Nutzbreite von 24 m je Kammer. Die Füllung und Entleerung der Kammern erfolgt beim Stemmtor (Unterhaupt). An den Außenmauern sind **komfortable Schwimmpoller** vorhanden. Die Bedienung der beiden Schleusenammern erfolgt durch Personal vor Ort an der Schleuse.

**Altarm Greifenstein meiden! Untiefen vorhanden - nur für ortskundige Bootsfahrer geeignet!**

Hafen Korneuburg - MC Vindobona: 1943,9 km LU Kontakt: [www.mc-vindobona.at](http://www.mc-vindobona.at)

Wasserski & Motorboot Club Wien - Korneuburg: 1942,4 km LU Kontakt: [www.wmcw.at](http://www.wmcw.at)

Kuchelauer Hafen: 1935,5 km RU Kontakt: [www.motor-yacht-club-austria.at](http://www.motor-yacht-club-austria.at)

Yachthafen Kuchelau: 1935,3 km RU Kontakt: [www.yachthafen-kuchelau.at](http://www.yachthafen-kuchelau.at) - Wassertankstelle!



## Yachting, Reisen und Meer

Mit ocean7 die wunderbare Welt am, im und auf dem Wasser erleben.

Wo sind die schönsten Charterreviere, worauf ist bei Buchung einer Segel- oder Motoryacht zu achten, welche Ausbildungsmöglichkeiten zum Skipper gibt es? Wissenswertes zu diesen und vielen weiteren Aktivitäten auf dem Wasser sind nachzulesen im ocean7, dem österreichischen Lifestyle-Magazin für Yachting, Reisen und Meer.

Auch als Geschenk-Abo erhältlich - alle Infos und Abo-Angebote unter [www.ocean7.at](http://www.ocean7.at)

Marina Wien: 1926,3 km RU Kontakt: [www.marina.at](http://www.marina.at) - Wassertankstelle!

Schleuse Freudenau: 1928,21 km RU Kontakt: UKW 18, Telefon: +43 504321 6690

Bei der Schleuse handelt es sich um eine Doppelschleuse mit einer nutzbaren Länge von 275 m und einer Nutzbreite von 24 m je Kammer. Die Füllung und Entleerung der Kammern erfolgt beim Stemmtor (Unterhaupt). An den Außenmauern sind **komfortable Schwimmpoller** vorhanden. Die Bedienung der beiden Schleusenammern erfolgt durch Personal vor Ort an der Schleuse.

Marchmündung, 1880 km: Linkes Ufer Slowakei, rechtes Ufer Österreich

Marchmündung, 1872,8 km: Beide Ufer Slowakei



# Vom Güterschiff bis zum Sportboot. Unsere Donau.



**Alle Informationen für Sportbootfahrer:innen in  
unserem Folder „Sportboote & Schleusen“:**  
Schleusen-Glossar, Schifffahrtszeichen, Grundregeln,  
Ablauf der Schleusung, Erreichbarkeit und Schleusenzeiten.  
→ Kostenloser PDF Download über den QR-Code.



**viadonau**

# Donauhandbuch – Online

Das Donauhandbuch wird laufend aktualisiert. Wenn Du bei einer neuen Ausgabe informiert werden möchtest, einfach mit Deiner E-Mail Adresse auf

[www.donau-yachten.com/donauhandbuch](http://www.donau-yachten.com/donauhandbuch)

registrieren.

Das Donau(Yachten)handbuch steht kostenlos zur Verfügung und kann gerne verteilt und verlinkt werden: <https://www.donau-yachten.com/handbuch.pdf>

Gerne freuen wir uns über Dein Feedback: [info@donau-yachten.com](mailto:info@donau-yachten.com)

PS: Wenn Dir das Handbuch gefallen hat,  
freuen wir uns über Deine Spende:

Bankverbindung:

IBAN: AT20 2033 4010 0011 1466

BIC: SMWRAT21XXX

